



BEDIENUNGSANLEITUNG | VERSTÄRKER

EL AMP II+ BALANCED

SUPPORT

ONLINE

CONTACT@JDSLABS.COM
[JDSLABS.COM/SUPPORT](https://jdslabs.com/support)

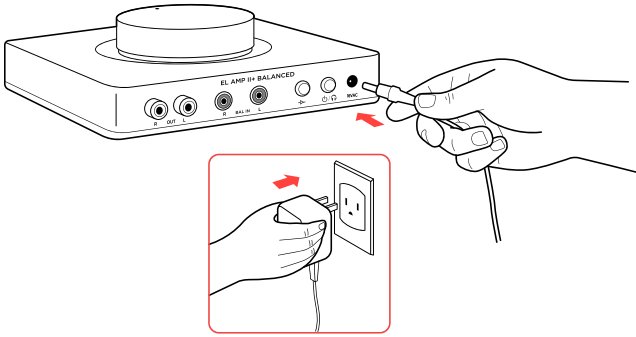
TELEFONISCH

+1 314 252 0936
9:30 BIS 18:00 UHR (CST)
MONTAG BIS FREITAG

PER POST

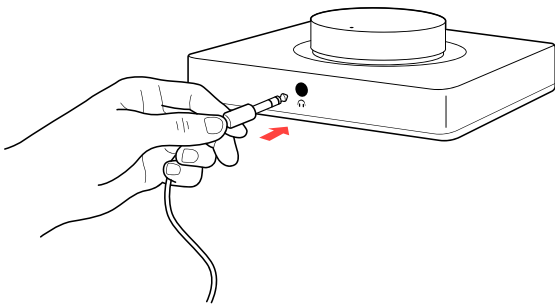
909 N BLUFF RD
COLLINSVILLE, IL 62234
UNITED STATES

SCHNELLEINRICHTUNG



SCHRITT 01

Das Netzteil zuerst an die Netzbuchse (16VAC) auf der Rückseite anschließen und danach in die Steckdose stecken.

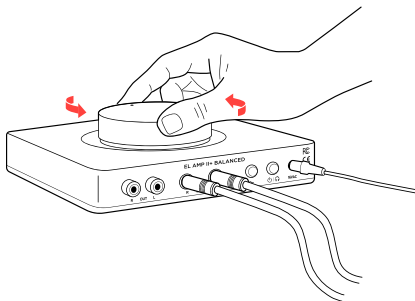


SCHRITT 02

Audio-Player per Kabel an die Cinch-Buchsen (IN) anschließen.

SCHRITT 03

Kopfhörer an die Kopfhörerbuchse an der Vorderseite anschließen.



SCHRITT 04

Die Power/Modus-Taste auf der Rückseite des Verstärkers drücken. Die Lautstärke bis zur Wiedergabe der Musik niedrig halten.

SCHRITT 05

Den Lautstärkereger langsam im Uhrzeigersinn drehen, bis die gewünschte Lautstärke erreicht ist. *Tipps für einen optimalen Hörerlebnis sind auf Seite 5 zu finden.*

KONFIGURATION

Anschlüsse

Der EL Amp II+ Balanced verfügt mit den 1/4" TRS-Buchsen über einen analogen Eingang.

Die Cinch-Ausgangsbuchsen sind bei ausgeschaltetem Verstärker aktiv und werden beim Einschalten des Verstärkers automatisch stummgeschaltet.

Max. analoger Cinch-Eingangsspegel (High Gain):	4,2 VRMS (+14 dBu)
Max. analoger Cinch-Eingangsspegel (Low Gain):	9,6 VRMS (+21 dBu)

Gain-Einstellung

Mithilfe der Gain-Taste lässt sich zwischen Low Gain und High Gain umschalten. Stets die geringst nötige Gain-Einstellung verwenden.

Nur dann auf High Gain umschalten, wenn mit Low Gain nicht die gewünschte Hörlautstärke erreicht wird.

Sicherheit

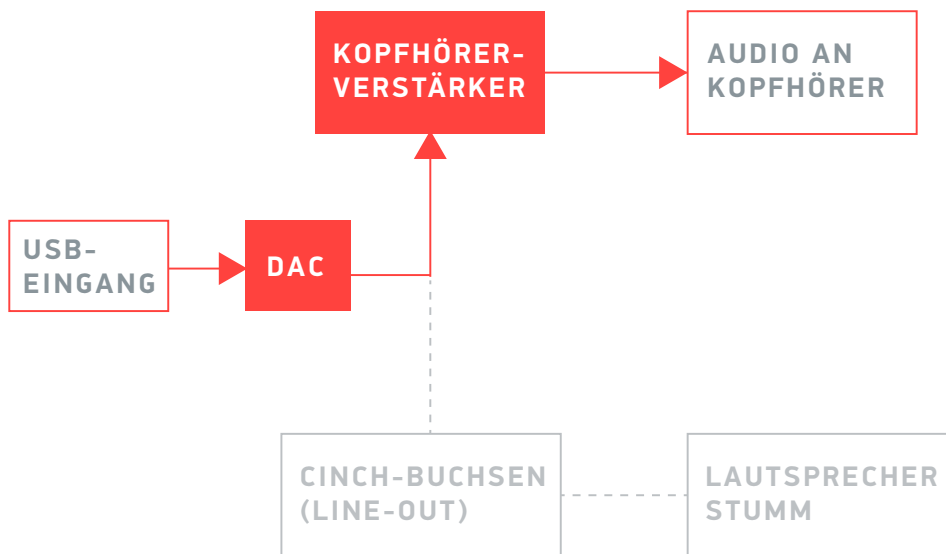
Der EL Amp II+ Balanced ist für eine maximale Klangqualität gleichstromgekoppelt und benötigt für den sicheren Betrieb eine Eingangsquelle mit einem DC-Offset von weniger als 4,5 mV. Alle Digital-Analog-Wandler (DAC) von JDS Labs sind zur sicheren Verwendung mit handelsüblichen Verbraucheraudiogeräten geeignet.

Wenn der Kopfhörer warm wird, bei der Gain-Umstellung ein lauter Knall zu hören ist oder bei der Regelung der Lautstärke knisternde Geräusche wahrzunehmen sind, das Gerät sofort ausschalten und den Hersteller des Audiogeräts kontaktieren, um sicherzustellen, dass der DC-Offset weniger als 4 mV beträgt.

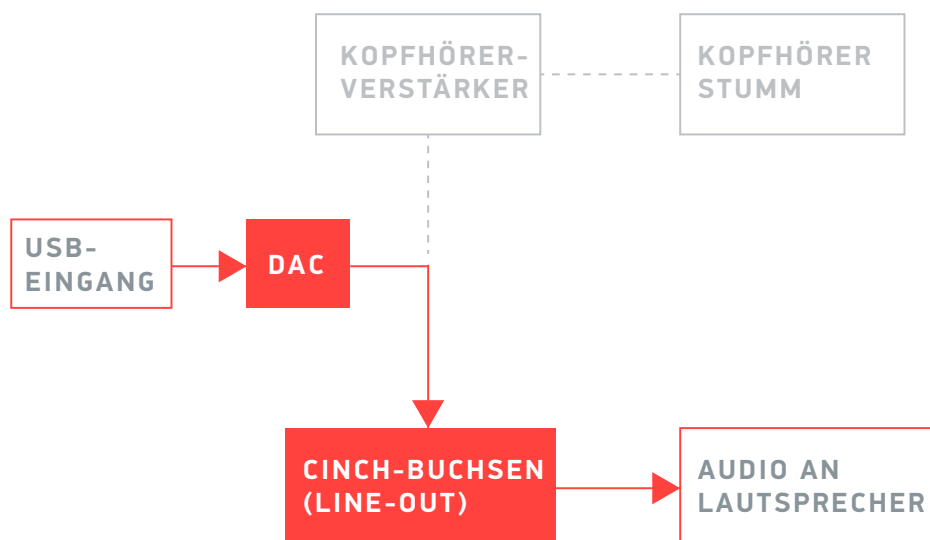
Funktionsweise des Vorverstärkerausgangs

Der EL Amp II+ Balanced verfügt über einen Kopfhörerausgang und über Cinch-Vorverstärkerausgänge. Die Power/Modus-Taste mindestens 1 Sekunde lang gedrückt halten, um zwischen diesen beiden Modi umzuschalten. Nur ein Modus kann aktiv sein. Die Lautstärke lässt sich in beiden Modi anpassen.

KOPFHÖRER-AUSGANG-MODUS



CINCH-AUSGANG-MODUS



Tipps für einen optimalen Hörgenuss

Der EL Amp II+ Balanced kann an Kopfhörern gefährlich hohe Lautstärken erzeugen. Hinweise zum Schutz des Gehörs (auf Englisch): www.hearingloss.org

Für ein niedriges Grundrauschen sind Kopfhörerverstärker möglichst weit von drahtlosen Geräten fernzuhalten.

Hinweise zum Betrieb

Der EL Amp II+ Balanced nutzt ein Netzteil mit hoher Stromaufnahme und kann sich spürbar erwärmen. Das Gerät darf weder oben noch an den Seiten abgedeckt werden.

Der EL Amp II+ Balanced kann im Dauerbetrieb sicher genutzt werden. Für eine maximale Relaislebensdauer sollte das Gerät mindestens einmal im Monat ausgeschaltet werden.

Den Verstärker nicht am Lautstärkereglern hochheben. Den Lautstärkereglern nicht überdrehen.

Kabel vorsichtig einstecken und herausziehen.

Problembehandlung

Verstärker schaltet sich nicht ein

Ursache: Fehlende oder lockere Verbindung des Netzteils.

Lösung: Netzteil fest in die 16VAC-Buchse stecken.

Interne LED blinkt und schaltet sich dann aus

Ursache: Falsches Netzteil erkannt.

Lösung: Siehe unten stehenden Abschnitt „Netzteil“.

Auf einem Kanal ist kein Ton zu hören

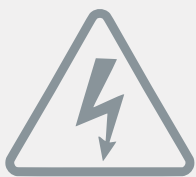
Ursache: Fehlerhaftes Kabel oder falsche Einstellungen am Computer.

Lösung: Balance-Einstellungen überprüfen; einen anderen Kopfhörer bzw. andere Cinch-Kabel ausprobieren. Einige Mac OS X-Systeme verschieben Audio beim erstmaligen Anschluss eines DAC auf den linken Kanal. In diesem Fall muss die Balance vom Nutzer manuell mittig gesetzt werden.

Kein Ton aus dem Kopfhörer

Ursache: Falscher Modus, Kabel falsch angeschlossen oder falsches Setup.

Lösung: Siehe Abschnitt „Anschlüsse“, um zwischen Kopfhörer- und Cinch-Ausgang umzuschalten. Verkabelung überprüfen.



Netzteil

ACHTUNG: Die Verwendung eines falschen Netzteils kann zur Explosion des Kondensators und zur Beschädigung des Geräts führen. Ausschließlich das mit dem EL Amp II+ Balanced mitgelieferte Netzteil verwenden:

Typ: Wechselstromumrichter	Ausgangsleistung: 16 V Wechselspannung
Stromaufnahme: Mindestens 1.000 mA	Stecker: 2,1 x 5,5 mm (ID x AD)



Anwendung der Richtlinien 2004/108/EG, 2006/95/EG, 2002/95/EG.
Konformität erklärt für EN55022:2011, EN611000-3-2, EN61000-3-3,
EN55024-2



Dieses Gerät wurde getestet und entspricht den
Grenzwerten für digitale Geräte der Klasse B gemäß
Teil 15 der FCC-Vorschriften.